

---

## C\_12520\_Anlage

---

# Inhaltsverzeichnis

|   |          |
|---|----------|
| <b>1 Änderungsbeschreibung.....</b>                   | <b>2</b> |
| <b>2 Änderung in gemF_Personalisierung_HSM-B.....</b> | <b>3</b> |

---

## 1 Änderungsbeschreibung

---

Konkretisierung des Fehlerhandlings nach zahlreichen Rückfragen aus der Implementierungsphase

Für das Parsen der Eingangsparameter wird nun einheitlich SMBS\_0008 verwendet.

SMBS\_0012 wird für die Base64-Dekodierung verwendet.

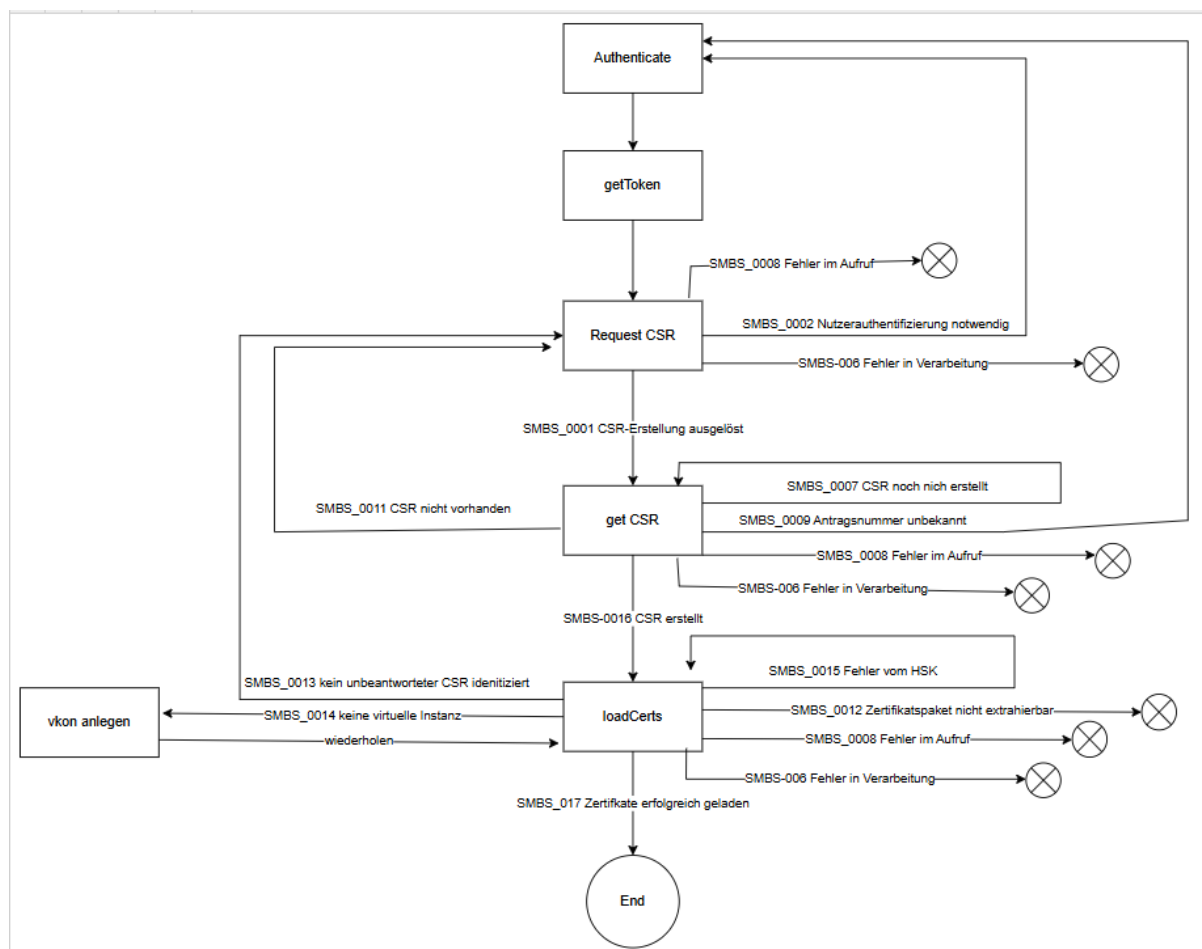
Als generischer Fehler für nicht aufgeführte Fehlersituationen wird SMBS\_0006 verwendet.

## 2 Änderung in gemF\_Personalisierung\_HSM-B

Neue Abbildung unter A\_25126-01

(<https://wiki.gematik.de/spaces/EDGE/pages/689719552/Fehlerhandling+HSM-B>)

### Übersicht über das Fehlerhandling des SMB-Service für die HSM-B-Personalisierung



A\_25110-01 - SMB-Service - Operation requestCSR wird abgelöst durch:

#### A\_25110-02 -SMB-Service - Operation requestCSR

Das Zugangsmodul MUSS am SMB-Service die Operation requestCSR anbieten

| Service Endpunkt  | <SMB-Service-URL>/requestCSR  |
|-------------------|---|
| Eingangsparameter | POST<br>Content-Type: application/json;charset=UTF-8<br><pre>{   "client_id": "&lt;TSPName/Name aus TSL-Eintrag des Anbieters SMC-B&gt;",   "state": "&lt;Antragsnummer&gt;",   "user": "&lt;GatewayUserID&gt;" }</pre> |

|               |  |
|---------------|--|
|               | }  |
| Verarbeitung  | <ol style="list-style-type: none"> <li>1. Extrahiere TSPName/Name des Anbieter-SMB, Antragsnummer und GatewayUserID aus client_id, state und user (vgl. A_25121*)</li> <li>2. Prüfe ob das Tripel Anbieter-SMB, Antragsnummer, GatewayUserID bereits persistiert ist</li> <li>3. Löse Erstellung CSR-Paket im HSK aus und persistiere den Status CSR-creation-HSK. Wurde zu dieser Antragsnummer bereits eine CSR ausgelöst, wird kein neuer CSR ausgelöst und SMBS_001 zurückgemeldet.</li> <li>4. Rückmeldung an den Aufrufer</li> </ol> |
| Rückgabe      | code: "SMBS_0001", message: "CSR-Erstellung im HSK ausgelöst"  |
| Fehlermeldung | zu 1. code:"Fehler im Aufruf", code: "SMBS_0008"<br>zu 2. code: "SMBS_0005", message: "Nutzerauthentisierung notwendig"<br>sonst code: "SMBS_0006", message: "Fehler bei Verarbeitung"   |

[<=, TI\_GW\_Zugangsmodul, funkt. Eignung: Test Produkt/FA]

[A\\_25112-01 - SMB-Service - Operation getCSR wird abgelöst durch:](#)

#### **A\_25112-02 -SMB-Service - Operation getCSR**

Das Zugangsmodul MUSS am SMB-Service die Operation getCSR anbieten

| Service Endpunkt  | <SMB-Service-URL>/getCSR  |
|-------------------|---|
| Eingangsparameter | POST<br>Content-Type: application/json;charset=UTF-8<br><pre>{   "client_id": "&lt;TSPName/Name aus TSL-Eintrag des Anbieters SMC-B&gt;",   "state": "&lt;Antragsnummer&gt;",   "user": "&lt;GatewayUserID&gt;" }</pre>   |
| Verarbeitung      | <ol style="list-style-type: none"> <li>1. Extrahiere TSPName/Name des Anbieter-SMB, Antragsnummer und GatewayUserID aus client_id, state und user (vgl. A_25121*)</li> <li>2. Prüfe den Status für das Tripel Anbieter-SMB, Antragsnummer, GatewayUserID</li> <li>3. Rückmeldung an Aufrufer</li> </ol> |
| Rückgabe          | <pre>{   "status": "ok",   "code": "SMBS_0016",   "message": "CSR erstellt",   "csr": "BASE64-zip",   "sig": "BASE64-sig" }</pre>   |

|             |   |
|-------------|---|
|             | }   |
| Fehlerfälle | <p>zu 1. Parameter nicht extrahierbar: message: "Fehler im Aufruf", code: "SMBS_0008"</p> <p>zu 2. CSR wurde angefordert, liegt aber noch nicht vor. Retry notwendig: message: "CSR noch nicht erstellt", code: "SMBS_0007"</p> <p>zu 2. Parameter sind nicht persistiert. Authentifizierung notwendig: message: "Antragsnummer unbekannt", code: "SMBS_0009"</p> <p>message: "GatewayUserID unbekannt", code: "SMBS_0010"</p> <p>zu 2. Parameter sind persistiert, es wurde noch kein CSR angefordert: message: "CSR nicht vorhanden", code: "SMBS_0011"</p> <p>sonst: message: "Fehler bei Verarbeitung", code: "SMBS_0006"</p> |

【<=, TI\_GW\_Zugangsmodul, funkt. Eignung: Test Produkt/FA】

[A\\_25114-01 - SMB-Service - Operation loadCerts wird abgelöst durch:](#)

#### **A\_25114-02 -SMB-Service - Operation loadCerts**

Das Zugangsmodul MUSS am SMB-Service die Operation loadCerts anbieten

| Service Endpunkt  | <SMB-Service-URL>/loadCerts   |
|-------------------|---|
| Eingangsparameter | <p>POST:</p> <p>Content-Type: application/json;charset=UTF-8</p> <pre>{   "client_id": "&lt;TSPName/Name aus TSL-Eintrag des Anbieters SMC-B&gt;",   "state": "&lt;Antragsnummer&gt;",   "user": "&lt;GatewayUserID&gt;",   "certs": "BASE64(Zertifikatspaket)" }</pre>   |
| Verarbeitung      | <ol style="list-style-type: none"> <li>1. Extrahiere TSPName/Name des Anbieter-SMB, Antragsnummer und GatewayUserID aus client_id, state und user (vgl. A_25121*)</li> <li>2. Prüfe den Status für das Tripel Anbieter-SMB, Antragsnummer, GatewayUserID</li> <li>3. Lade Zertifikatspaket und vInstanz-Liste (A_25113*) in HSK</li> <li>4. Nach Erfolgreicher Rückmeldung vom HSK setze Status certs-loaded</li> <li>5. Rückmeldung an Aufrufer</li> </ol> |
| Rückgabe          | message: "Zertifikate erfolgreich geladen", code: "SMBS_0017";  |
| Fehler            | <p>zu 1. Parameter nicht extrahierbar: message: "Fehler im Aufruf", code: "SMBS_0008"</p> <p>zu 1. Base64 nicht dekodierbar: message: "Zertifikatspaket nicht extrahierbar", code: "SMBS_0012"</p> <p>zu 2. message: "Kein unbeantworteter CSR identifiziert", code: "SMBS_0013"</p> <p>zu 3. message: "Keine virtuelle Instanz", code: "SMBS_0014"</p>   |

|  |  |
|--|--|
|  | zu 4, message: "Fehler vom HSK", code: "SMBS_0015"<br>sonst message: "Fehler in Verarbeitung", code: "SMBS_0006" |
|--|--|

【<=, TI\_GW\_Zugangsmodule, funkt. Eignung: Test Produkt/FA】